



デジタルアーカイブ、文献情報データベースの公開について

琉球大学附属図書館は、琉球・沖縄に関する古文献資料をインターネットで公開する「琉球・沖縄関係貴重資料デジタルアーカイブ」と、沖縄に関する文献情報を検索することができる「沖縄関係文献情報データベース」を公開しました。

「琉球・沖縄関係貴重資料デジタルアーカイブ」では、「市民に優しいデジタルアーカイブ」のコンセプトの下、当館が所蔵する古文献を県内外の研究者に広く利用できるようにするとともに、市民が資料に気軽に親しみ学習できる環境の整備を図ることを目的として構築しました。まずは八重山の頭職を勤めた宮良家に継承されてきた「宮良殿内文庫」を公開し、今後、仲原善忠文庫や島袋源七文庫等、当館が所蔵する貴重資料の公開を随時進めていく計画です。

「沖縄関係文献情報データベース」は、既存のデータベースでは網羅されていない沖縄に関する論文や図書などの各種文献の情報を中心に検索を行うことを目的に構築しました。CiNii等に代表される既存の文献データベースにおいても膨大な文献の検索が可能となっていますが、沖縄に関する資料は、沖縄県内の狭い範囲で流通している論文や出版物も多く、その目録情報については検索が困難な資料があるのも事実です。また、海外においても沖縄に関する研究は進められていますが、それら文献の情報についても検索は容易ではありません。本データベースは、本学をはじめ県内外にある琉球・沖縄に関する文献情報を網羅的に収録するために構築されました。

今後、当館では、これらの事業をさらに推進し、琉球・沖縄に関する貴重な資料を恒久的に保存し、広く世界へ公開することにより、社会貢献のみならず学術研究・教育に資するとともに、世界の琉球・沖縄研究拠点としての基盤整備を進めていきたいと考えています。内容を充実させ、地域の皆様をはじめ、世界中の研究者が活用できる充実したデータベースとしていくため、今後、多くの機関、団体、個人の皆様のご協力をどうぞよろしくお願いいたします。



URL:<http://manwe.lib.u-ryukyu.ac.jp/bidoms/>



URL:<http://manwe.lib.u-ryukyu.ac.jp/d-archive>

【目次】

- 1 …… デジタルアーカイブ、文献情報データベースの公開について
- 2 …… 「第5回びぶりお文学賞」募集

- 3～6 …… 図書館トピックス
- 7 …… 2011年度新収蔵沖縄関係資料の紹介
- 8 …… お知らせ

琉球大学びぶりにお文学賞第5回記念企画

「小説の書き方講座—びぶりにお文学賞に応募してみよう!—」を開催しました!

今年で第5回となる琉球大学びぶりにお文学賞記念企画として、7月13日、文芸ワークショップ『小説の書き方講座—びぶりにお文学賞に応募してみよう!—』を開催しました!

ワークショップ前半には、作家であり、琉球大学教育学部の准教授でもある大城貞俊先生の講演会や、過去のびぶりにお文学賞受賞者らと沖縄で活躍中の詩人による朗読会も行われました。

後半は「討論!琉大文学!」というタイトルでパネルディスカッションが行われました。パネリストには、前半に引き続き大城貞俊氏、びぶりにお文学賞選考委員である、山里勝己氏(法文学部教授)、同じくびぶりにお文学賞選考委員の喜納育江氏(国際沖縄研究所教授)、そして過去のびぶりにお文学賞受賞者が登壇し、大いに盛り上がりました。



▶▶▶ 「第5回びぶりにお文学賞」募集 ◀◀◀

【応募要領】

- ジャンルは詩・小説とする。
- 応募資格: 本学の学生(大学院生、留学生を含む)。
- 応募方法
 - ・ 小説部門に関しては1人1編とする。ただし詩部門と小説部門の重複応募は認める。
 - ・ 詩部門に関しては何編応募しても良いが、全編合計枚数を規程枚数内に収める。
 - ・ 応募原稿は未発表作品に限る。(同人誌などにすでに発表したものは選考の対象外とする。)
 - ・ 小説部門に関して、原稿は、A4版横長用紙にタテ書き、1ページ30字×40行、17枚(400字詰め原稿用紙50枚相当)以内。10ポイントの文字で印字する。
 - ・ 詩部門に関して、原稿は、A4版横長用紙にタテ書き、1ページ30字×40行、2枚(400字詰め原稿用紙6枚相当)以内。10ポイントの文字で印字する。
 - ・ 必ず通し番号(ページ番号)を入れて右肩を閉じる。
 - ・ 必ず1枚目にタイトル、氏名を明記する。ペンネームも可。
 - ・ 原稿の末尾に、住所、電話番号、メールアドレス、氏名(本名)、学部・学科(大学院の場合は研究科)、学年を付記する。(個人情報は応募に関する連絡以外には使用しない)
 - ・ 応募原稿は返却しない。

● 賞

【小説部門】

- ・ 受賞作1編 = 海外旅行(20万円以内)またはノート型パソコン(同額)
 - ・ 佳作3編 = 1編につき図書カード5万円分
- ※海外旅行を選んだ受賞学生には、「海外見聞記」を書くことを義務づける。

【詩部門】

- ・ 受賞作1編 = 図書カード5万円分
- ・ 佳作2編 = 1編につき図書カード1万円分

【募集〆切】 平成23年10月31日

【発表】 平成23年11月30日(予定)

● 送付先および問い合わせ

琉球大学附属図書館情報サービス課情報サービス企画係
〒903-0214 沖縄県西原町字千原1番地

電話 098-895-8167 E-mail: kikaku@lib.u-ryukyuu.ac.jp

● 受賞作品は、図書館報「びぶりにお特別号」と図書館ホームページに掲載する。

● 事業の主管部局 附属図書館

ホームページ <http://www.lib.u-ryukyuu.ac.jp/?p=6300>

第5回 琉球大学びぶりにお文学賞

びぶりにお文学賞は本学の文学活性化を図るため、平成19年度に創設されました。今年もまた、多数の応募をお待ちしています。

原稿募集 **第5回限定企画 詩部門開設!**

募集〆切 平成23年10月31日
発表 平成23年11月30日(予定)

【小説部門】
・ 受賞作1編 = 海外旅行(20万円以内)またはノート型パソコン(同額)
・ 佳作3編 = 1編につき図書カード5万円分
【詩部門】
・ 受賞作1編 = 図書カード5万円分
・ 佳作2編 = 1編につき図書カード1万円分

後援者(小説部門) 公益財団法人琉球大学文学部 協賛者(詩部門) 国際沖縄研究所 協賛者(図書カード) 附属図書館
(詩部門) 大城貞俊(准教授)、松田英夫(准教授)

● 応募資格
本学の学生(大学院生、留学生を含む)。
● 応募方法
1. 小説部門に関しては1人1編とする。ただし詩部門と小説部門の重複応募は認める。
2. 詩部門に関しては何編応募しても良いが、全編合計枚数を規程枚数内に収める。
3. 応募原稿は未発表作品に限る。(同人誌などにすでに発表したものは選考の対象外とする。)
4. 小説部門に関して、原稿は、A4版横長用紙にタテ書き、1ページ30字×40行、17枚(400字詰め原稿用紙50枚相当)以内。10ポイントの文字で印字する。
5. 詩部門に関して、原稿は、A4版横長用紙にタテ書き、1ページ30字×40行、2枚(400字詰め原稿用紙6枚相当)以内。10ポイントの文字で印字する。
6. 必ず通し番号(ページ番号)を入れて右肩を閉じる。
7. 必ず1枚目にタイトル、氏名を明記する。ペンネームも可。
8. 原稿の末尾に、住所、電話番号、メールアドレス、氏名(本名)、学部・学科(大学院の場合は研究科)、学年を付記する。(個人情報は応募に関する連絡以外には使用しない)
9. 応募原稿は返却しない。

● 賞
【小説部門】
・ 受賞作1編 = 海外旅行(20万円以内)またはノート型パソコン(同額)
・ 佳作3編 = 1編につき図書カード5万円分
【詩部門】
・ 受賞作1編 = 図書カード5万円分
・ 佳作2編 = 1編につき図書カード1万円分

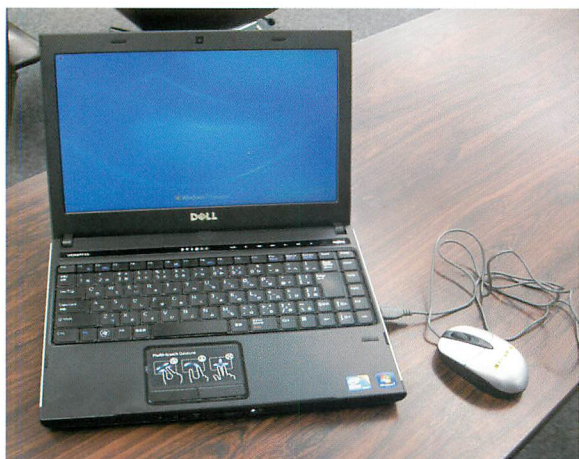
※海外旅行を選んだ受賞学生には、「海外見聞記」を書くことを義務づける。

お問い合わせ先
琉球大学附属図書館情報サービス課情報サービス企画係
〒903-0214 沖縄県西原町字千原1番地
電話 098-895-8167 E-mail: kikaku@lib.u-ryukyuu.ac.jp

図書館トピックス



貸出パソコンはじめました！



4月1日から、附属図書館カウンターでノートパソコンの貸出をはじめました。図書館の中の、指定されたエリアで使うことができます。総合情報処理センターで発行されたID・パスワードがあれば、無線LANに接続してインターネットを利用することも可能です。レポートの作成や図書館での調べ物にお役立てください。

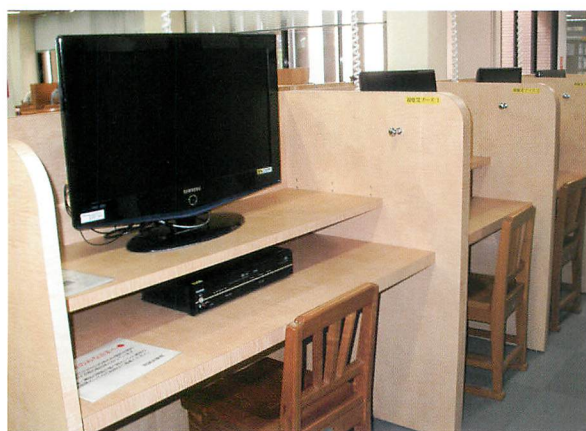
- ※図書館外への持ち出しは禁止です。
- ※ノートパソコンの貸出には学生証が必要になります。
- ※データの保存・プリントアウトは出来ませんので、必要な方はUSBメモリなどをご準備ください。

レポート相談窓口はじめました！

2011年7月から8月まで、附属図書館カウンターにレポート相談窓口を設置し、大学院生が、レポートのテーマ設定や資料収集の方法、文章添削など、みなさんのレポート作成に関わるさまざまな相談に対応しました。

レポート相談窓口は後期も設置する予定ですので、今回ご存じなかったみなさんもぜひご活用ください。また、レポートの書き方をテーマにしたワークショップも企画していますので、こちらもどうぞよろしくお願いいたします。

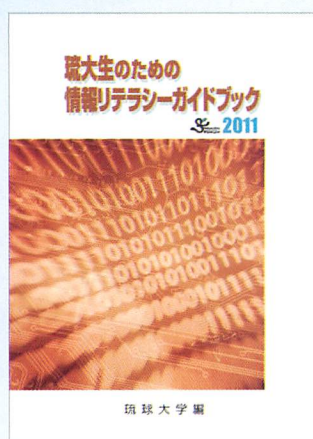
レポート相談窓口やワークショップのお知らせは、附属図書館や学生部ホームページ・電子掲示板などでお知らせしています。ぜひ、チェックしてみてください。



AVブース設置

視聴覚資料の利用促進を図るため視聴覚ブースを4台追加しました。場所は2階閲覧室です。附属図書館が所蔵するビデオ、DVD、CD等の視聴にご利用ください。ヘッドホンは図書館カウンターで貸出しています。最近、「英語多読用図書」の利用が増えていますが、付録のCDのリスニングにもいかがでしょうか。どうぞ、お気軽にご利用ください。

琉大生のための情報リテラシーガイドブック2011発行!



今年も装いを新たに「琉大生のための情報リテラシーガイドブック」を発行しました。

レポートの書き方から、著作権のこと、琉大のIT環境の活用法から資料収集の方法まで、琉大生必携の本です。今年度入学したみなさんに配付した他、附属図書館カウンターでも無料配付していますので、もし、お持ちでない方がいらっしゃいましたら、ぜひ、手に取ってみてください。

附属図書館ホームページ上

<<http://www.lib.u-ryukyu.ac.jp/?p=4135#literacyguidebook>>
でも公開しています。

東北地方太平洋沖地震義援金に御協力いただきありがとうございました!

附属図書館では3月11日に発生しました東北地方太平洋沖地震の支援をするため、義援金を募集させていただきました。図書館利用の学生・教職員学外の皆様よりお寄せいただきました義援金合計額は、7月末までに56,725円に上りました。ご協力いただきました皆様へご報告とお礼を申し上げます。集められた義援金は、本学総務部を通じて日本赤十字社から被災地地域の自治体を経由し、被災された方々へ届けられます。

ご協力いただきました方々に心より感謝を申し上げます。



EU資料展を開催

附属図書館では、例年5月を中心に、駐日欧州委員会代表部が主催する日本と欧州連合の友好週間イベント「日・EUフレンドシップウィーク」の一環として、欧州連合(EU)に関する理解を深めることを目的に「EU資料展」を開催しています。今年は6月13日(月)から6月19日(日)までの1週間、附属図書館情報ラウンジにおいて「EU資料展 スペイン～スペインってどんな国?～」を開催しました。

EUの紹介とともに、EU加盟国の一つであるスペインを紹介するパネル、スペインの調理器具、スペイン舞踊であるフラメンコの小道具などを展示しました。また、併せてEUの広報資料や観光資料を配布しました。



竹富町へ本を寄贈します！

図書館では、社会貢献、地域貢献の一環として平成20年度から離島への教育支援用図書を寄贈しています。

これは離島の地理的な問題における本の入手が困難な状況を、緩和するための支援策として行っています。平成20年度の小浜島、21年度の与那国島に引き続き、今年度は竹富町の西表島の船浦中学校、上原小学校へ贈ることとなりました。寄贈図書につきましては学内の各部局へ協力依頼を行い、約950種類、1200冊の本が集まりました。梱包終了後、リストとともに送付予定です。多くの子どもたちが寄贈された本を手し、様々な夢を膨らませ、様々な本の世界で豊かな心を育ててくれることを願っております。

ご協力いただきました方々に心より感謝申し上げます！



学術リポジトリ6000件突破！

琉球大学学術リポジトリの登録件数が平成23年6月に6,000件を突破しました。当リポジトリは、平成19年3月の試験公開、同年11月には正式公開し、多くの教職員の協力を得て、着実に登録件数を増やしていきました。

現在、紀要をはじめ、雑誌掲載論文や科研費報告書、博士論文等のコンテンツの種類も増え、学外からのアクセスも年々増加しています。

学術リポジトリの詳細については下記をご覧ください。

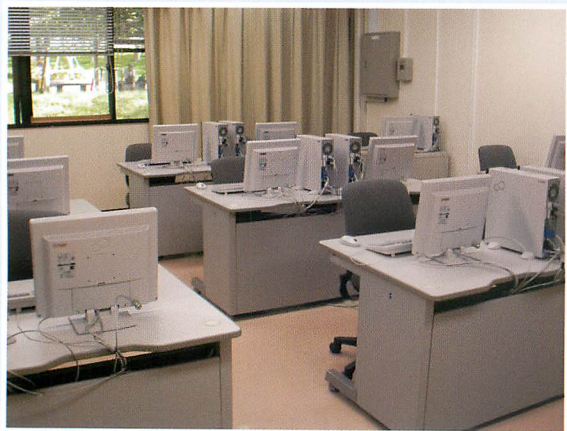
琉球大学学術リポジトリ：http://ir.lib.u-ryukyu.ac.jp/ir/repo_top.htm



第二オープンサテライト設置！

オープンサテライトの隣に、第二オープンサテライトが設置されました！

オープンサテライトの席が埋まっていたり、授業で使われていても、こちらの部屋でパソコンを使うことができます。



プリンターも設置されていますので、レポートなどの出力に利用していただくことも可能です。

入室や利用に特に手続は必要ありません。総合情報処理センターで発行されるID・パスワードでパソコンにログインしてご利用いただけます。

混雑時には、譲り合ってください。

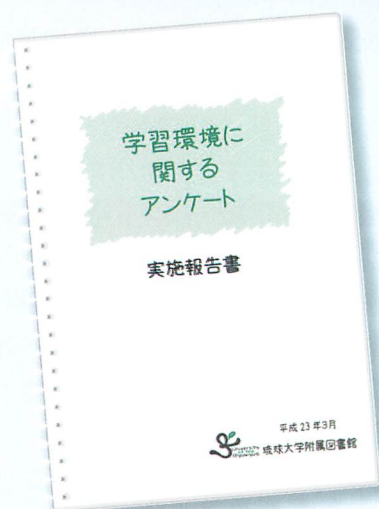
学習環境に関するアンケート実施報告書公開しました！

2010年10月から2011年1月まで実施した「学習環境に関するアンケート」の結果報告書を発行しました。報告書は図書館ホームページ上で公開しています。

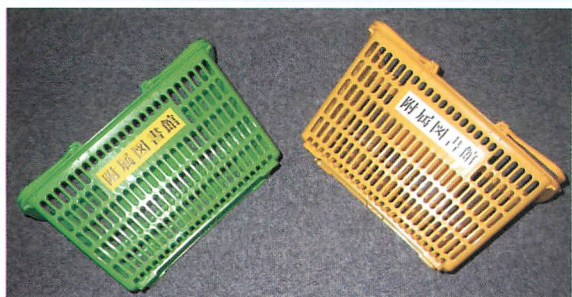
<<http://www.lib.u-ryukyu.ac.jp/?p=6282>>

アンケートには1000名を超えるみなさまから回答いただきました。ご協力ありがとうございます。

いただいたご意見は今後の大学全体の学習環境整備に役立てていきます。



ブックバスケット用意しました！



図書館で本や雑誌などの資料を集めている際に、資料が多くなると持ち運びがけっこう大変です。そんな時には備え付けの「ブックバスケット」(スーパーの買い物かごと同じ)をご利用下さい。各閲覧室入り口に備え付けてありますので、ご活用ください！

「詩を書いてみよう！一詩の寺子屋塾」を開催します！

琉球大学びぶりお文学賞第5回記念企画として「詩を書いてみよう！一詩の寺子屋塾」を開催いたします！今回のびぶりお文学賞は第5回特別企画として詩部門を開設しています。

どしどし応募していただきたいところですが、詩は小説とはまた違った難しさもあり、「そらきた！」と書ける方の方が少ないかもしれません。

そこで今回詩人の方を講師に、詩の創作指導を含めた文芸ワークショップを企画いたしました！初心者の方あなたも一から創作指導いたします。

詩にはちょっとうるさいというあなたも大歓迎です。ぜひご参加ください！

そして既に創作した詩がある方はぜひお持ちください。講師が講評いたします。この機会にぜひどうぞ。

開催日

平成23年10月12日(水) 13:30～15:00

場 所

附属図書館1Fグループ学習室A

講 師 松原敏夫氏

(詩人、琉球大学附属図書館司書)



LibraryLovers'キャンペーン今年も実施します！

昨年実施した「Library Lovers' キャンペーン」を、今年も10月12日(水)～11月15日(火)に行います！

今年は九州地区の大学図書館合同で「読書の木」というイベントを実施することになりました。葉っぱの形をした応募用紙に、本についてのコメントを書き込んで、みんなで「読書の木」を成長させていこう！というイベントです。昨年度キャンペーンに参加した方も、「図書館にはあまり行かないなあ」という方も、ぜひイベントに参加して、一緒に「読書の木」を育ててください！

また、キャンペーン期間中には図書館で他にも様々なイベントを開催する予定です♪

キャンペーンHP：<http://libraryloverskyushu.blog.fc2.com/>



新沖縄資料収蔵品について

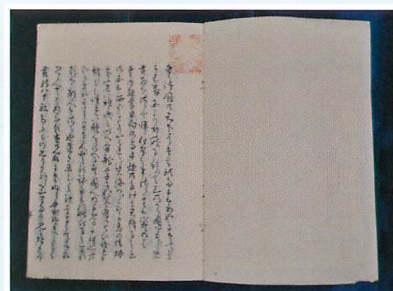
資料名：貢の八十船

発行年：天保三年（1832）

法 量：縦25.8cm×横18.2cm

作 者：賀茂直兄

概要：天保三(1832)年に江戸に派遣された琉球の使節「江戸立」の様子を描いた資料。唐衣装を身につけ、楽器を奏でながら賑やかに行列する様子が描写されている。また、後半には数名による、琉球人の様子を詠んだ和歌も掲載されている。朱書きによる間書があり、「太氏」からの伝聞として、当時日本国内に重篤な風邪が流行し、特に琉球使節が訪れた地にはやったことから「琉球風邪」と称された事が記述されている。



図書館見学

平成23年4月～9月

訪問日	訪問先	人数
6月10日(金)	沖縄県立美里高等学校	38名
6月17日(金)	沖縄県立陽明高等学校	80名
7月 8日(金)	沖縄県立陽明高等学校	40名
8月 2日(火)	沖縄県立北谷高等学校	80名
8月23日(火)	沖縄県立本部高等学校	30名
9月 7日(水)	中城村立中城中学校	165名
9月21日(水)	沖縄県立那覇商業高校	33名
9月29日(木)	静岡県立浜北西高等学校	81名

■本館

開館時間 通常期：月～金 [黒] (Black) 8:30～22:00
休業期：月～金 [青] (Blue) 8:30～17:00

土・日・祝 [緑] (Green) 10:00～20:00
土・日・祝 [赤] (Red) 休館 (Close)

10月

日	月	火	水	木	金	土
						1
2	3	4	5	6	7	8
9	10	11	12	13	14	15
16	17	18	19	20	21	22
23	24	25	26	27	28	29
30	31					

11月

日	月	火	水	木	金	土
			1	2	3	4
5	6	7	8	9	10	11
12	13	14	15	16	17	18
19	20	21	22	23	24	25
26	27	28	29	30		

12月

日	月	火	水	木	金	土
					1	2
3	4	5	6	7	8	9
10	11	12	13	14	15	16
17	18	19	20	21	22	23
24	25	26	27	28	29	30
31						

1月

日	月	火	水	木	金	土
1	2	3	4	5	6	7
8	9	10	11	12	13	14
15	16	17	18	19	20	21
22	23	24	25	26	27	28
29	30	31				

2月

日	月	火	水	木	金	土
				1	2	3
4	5	6	7	8	9	10
11	12	13	14	15	16	17
18	19	20	21	22	23	24
25	26	27	28	29		

3月

日	月	火	水	木	金	土
					1	2
3	4	5	6	7	8	9
10	11	12	13	14	15	16
17	18	19	20	21	22	23
24	25	26	27	28	29	30
31						

■医学部分館

開館時間 [黒] (Black) 8:30～22:00 [赤] (Red) 休館 (Close)

10月

日	月	火	水	木	金	土
						1
2	3	4	5	6	7	8
9	10	11	12	13	14	15
16	17	18	19	20	21	22
23	24	25	26	27	28	29
30	31					

11月

日	月	火	水	木	金	土
			1	2	3	4
5	6	7	8	9	10	11
12	13	14	15	16	17	18
19	20	21	22	23	24	25
26	27	28	29	30		

12月

日	月	火	水	木	金	土
					1	2
3	4	5	6	7	8	9
10	11	12	13	14	15	16
17	18	19	20	21	22	23
24	25	26	27	28	29	30
31						

1月

日	月	火	水	木	金	土
1	2	3	4	5	6	7
8	9	10	11	12	13	14
15	16	17	18	19	20	21
22	23	24	25	26	27	28
29	30	31				

2月

日	月	火	水	木	金	土
				1	2	3
4	5	6	7	8	9	10
11	12	13	14	15	16	17
18	19	20	21	22	23	24
25	26	27	28	29		

3月

日	月	火	水	木	金	土
					1	2
3	4	5	6	7	8	9
10	11	12	13	14	15	16
17	18	19	20	21	22	23
24	25	26	27	28	29	30
31						

平成23年度 貴重書展案内

「文献資料にみる八重山・琉球」

琉球大学附属図書館主催による貴重資料展を下記のとおり開催します。

開催日時：平成23年10月22日（土）～10月30日（日） ※月曜は休館日

火曜～金曜 10：00～19：00

土曜・日曜 10：00～17：00

場所：石垣市立図書館 1F 展示室

同時開催：特別講演

※平成23年度沖縄県立図書館貴重資料デジタルアーカイブ普及活用事業との共催

講師：豊見山和行 里井洋一

日時：平成23年10月23日（日） 13:00開場 13：30開演

場所：石垣市立図書館 2F 視聴覚室

【本件問い合わせ先】

琉球大学附属図書館情報沖縄資料担当 TEL:098-895-8697 E-mail: okinawa@lib.u-ryukyu.ac.jp



【奥付】 琉球大学附属図書館報「びぶりお」第44第2号(通巻第155号)

発行日：2011年(平成23年)10月1日

発行：琉球大学附属図書館 編集：びぶりお編集委員会

〒903-0214 沖縄県中頭郡西原町字千原1番地

TEL:098-895-8167

E-Mail:kikaku@lib.u-ryukyu.ac.jp